

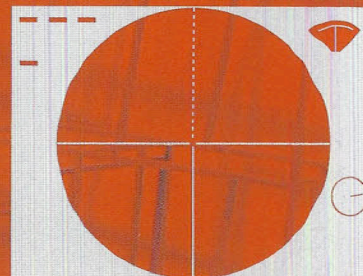
# Pavillon

RÉSIDENCE  
21 avril > 17 mai 2008

INSTALLATION IN SITU  
18 mai > 14 septembre 2008  
164, rue Cowie, Granby  
[façade du bâtiment]

RENCONTRE FESTIVE  
Samedi 31 mai à 14 h  
Dans l'atelier de la résidence  
d'artiste du 3<sup>e</sup> impérial  
164, rue Cowie, suite 327, Granby

CHAMPS D'INTÉRÊT



infiltrer habiter spéculer



Centre d'essai en art  
actuel, le 3<sup>e</sup> impérial allie  
à la résidence d'artiste,  
la production, la diffusion  
et la mise en contexte de  
l'art actuel sur un territoire  
signifiant tout en favorisant  
l'émergence de nouvelles  
pratiques d'art public qui  
infiltreront l'environnement  
géographique et social.

impérial  
CENTRE D'ESSAI EN  
art actuel

164 rue Cowie, bur. 330  
Granby Québec J2G 3V3  
[www.3e-imperial.org](http://www.3e-imperial.org)

JOSÉE DUBEAU

# JOSÉE DUBEAU

## Pavillon

RÉSIDENCE/PROSPECTION  
21 > 25 janvier 2008

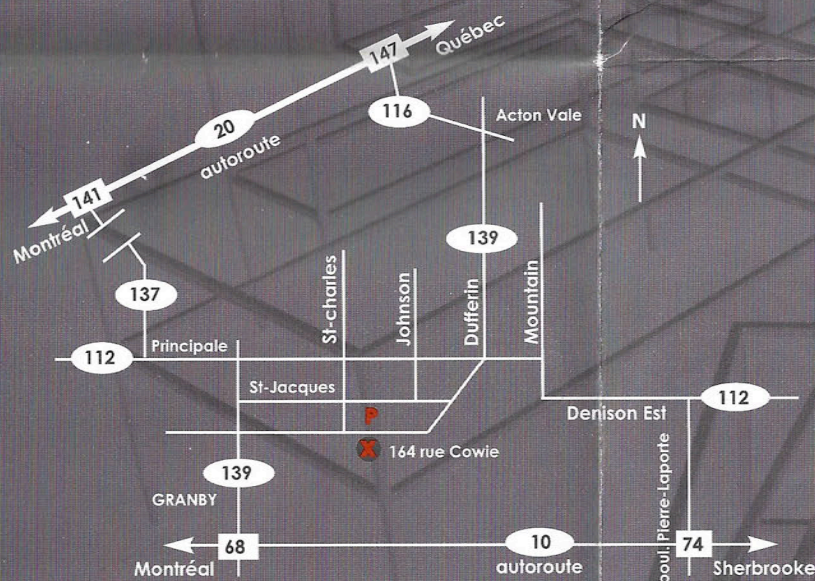
RÉSIDENCE/PRODUCTION  
21 avril > 17 mai 2008

INSTALLATION IN SITU  
18 mai > 14 septembre 2008

164, rue Cowie, Granby  
[façade du bâtiment du 3<sup>e</sup> impérial]

RENCONTRE FESTIVE  
Samedi 31 mai à 14 h

Dans l'atelier de la résidence  
d'artiste du 3<sup>e</sup> impérial  
164, rue Cowie, suite 327, Granby



Inspirée par certains aspects de l'architecture vernaculaire et par la figure de la véranda, Josée Dubeau a conçu une intervention sculpturale sur la façade du bâtiment principal de l'ancien îlot industriel de l'Imperial Tobacco. Faite essentiellement de baguettes de bois, l'œuvre représente une structure qui s'apparente à la forme d'une galerie légère. Opérant une hybridation de la domesticité dans une ancienne zone industrielle, l'introduction de cette architecture en porte-à-faux, et en surplomb de la rue Cowie, infiltre la topographie des lieux et transforme l'homogénéité apparente de cet espace urbain.

Dans une perspective utopique, la création de cette construction alternative se superpose à la fonction usuelle d'un bâtiment à l'origine industriel, amenant la pratique de l'art dans une sphère marginale de l'architecture et du territoire. Pour un temps éphémère, cet objet en suspension entre ciel et terre, empreint d'un certain exotisme, devient le lieu d'une expression constructive portée par un désir de rompre avec l'uniformité ambiante, un site universel et symbolique d'appréciation et de réverie du monde.

D'inspiration minimaliste, les récentes installations de Josée Dubeau s'inscrivent dans une réflexion sur l'architecture et plus particulièrement sur la typologie des espaces génériques et anonymes du contexte continental nord-américain. Cette réflexion aborde les zones sensibles de la condition humaine dans ses rapports à l'espace habité. Évoquant des modèles d'organisation d'aménagement intérieur, les sculptures qui composent ces installations proposent des formes autonomes qui épousent la régularité géométrique du dessin-contour du volume de mobiliers modulaires. Cet aspect schématisé est soutenu par les qualités du matériau : de minces baguettes de bois. Ce qui contribue à insuffler à l'œuvre un effet de dématérialisation, permettant l'exploration d'une architecture absente de masse et de gravité, ouverte à l'amplitude de l'espace. Ainsi, l'opacité et la transparence sont inversées, la légèreté est substituée au poids et, par la virtualité du dessin en trois dimensions, la réalité est réduite à son espace négatif : le vide.

Josée Dubeau vit à Gatineau. Sa pratique artistique est orientée autour de l'installation, de la sculpture, du dessin et de la vidéo. Son travail a été présenté dans le contexte de résidences d'artiste et d'expositions, au Canada et dans le réseau international. Citons les résidences de la Fondation Christoph Merian à Bâle, en 1998, de la Internationale Künstlerhaus Villa Concordia en Allemagne en 2002 et du Studio du Québec à la Künstlerhaus Bethanien, à Berlin en 2004-2005. Ses plus récentes expositions ont eu lieu à la Galerie d'art d'Ottawa en 2006 et à la Galerie SAW en 2007. Josée Dubeau a réalisé plusieurs œuvres d'art public, dans le cadre du programme Intégration des arts à l'architecture du Québec. Ses œuvres font partie de collections publiques et privées en Ontario, au Québec, en Suisse et en Allemagne. Elle enseigne le dessin et la sculpture à l'Université du Québec en Outaouais ainsi qu'à l'Université d'Ottawa. Elle participera à l'édition 2008 de la Biennale nationale de sculpture contemporaine (Trois-Rivières, Québec) et présentera une exposition individuelle chez Axénéo7 (Gatineau, Québec), en septembre prochain.

Conseil des arts  
et des lettres  
Québec

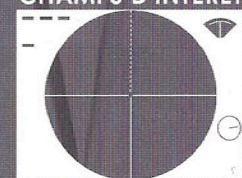


Conseil des Arts  
du Canada  
Canada Council  
for the Arts

rcbaq  
RÉGION CHAMPAGNE  
QUÉBÉCOISE  
ARTS ET LETTRES

impérial  
CENTRE D'ESSAI EN  
art actuel

CHAMPS D'INTÉRÊT



infiltrer habiter spéculer

RÉSIDENCE + ART PUBLIC

Hors pistes et à contre-courant des usages, énoncer les virtuosités potentielles d'un art de proximité sans domicile fixe, se disperser tout terrain pour élargir le diamètre de sa cible. Habiter dans et avec, et surtout, hors des lieux communs. Voici le territoire devenu champ d'intérêt spéculatif.

Remerciements : CHASCO.  
L'artiste remercie le Conseil des arts et des lettres du Québec.  
Photo : David Barbour  
© Josée Dubeau, "Bachelor", Galerie d'art d'Ottawa, 2006